



ياسر أبو معاذ

المحلل الفني بشبكة بورسات

محلل فني معتمد لأسواق المال

تحليل الدورات الزمنية

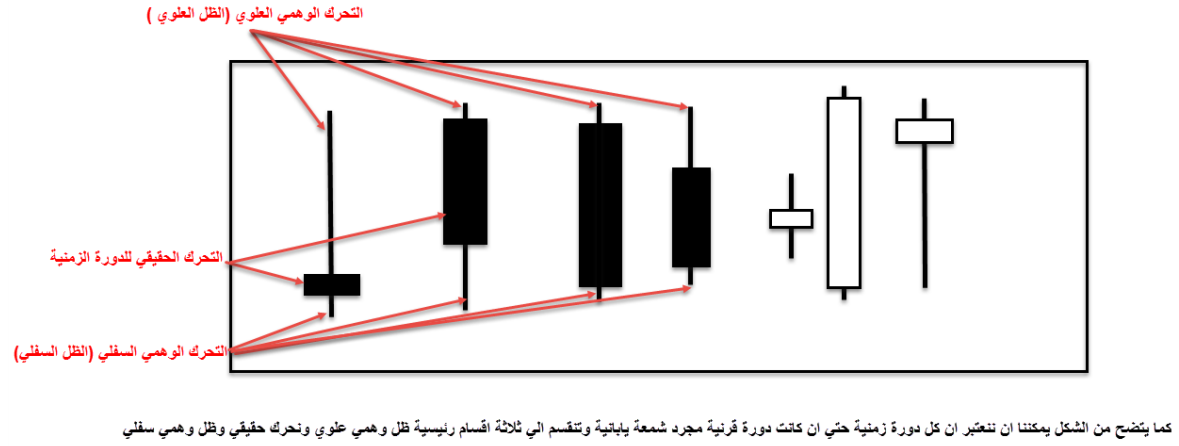
تحدثنا في المحاضرة السابقة بشكل مبسط عن تعريف الدورة الزمنية وأنواعها وتعلمنا أن الحقة الزمنية أو الدورة كما نطلق عليها لابد وأن تحتوي في داخلها على ثلاثة دورات فرعية وهي الدورة الصاعدة والدورة الهابطة والدورة الجانبية وسميناها بالقاعدة الزمنية وتعرف القاعدة الزمنية بأنها دورة زمنية يتم التداول فيها بشكل جانبي وتفصل بين دورتين ذات اتجاهين مختلفين فالدورة الصاعدة يعقبها دورة جانبية (قاعدة زمنية) قبل الانعكاس إلى الدورة الهابطة وهذا المصطلح يتوافق موجيا مع مصطلح الموجة التصحيحية أيضا مع الفارق أن الموجة التصحيحية قد يكتمل الاتجاه بعدها لكن من الناحية الزمنية فالقاعدة الزمنية هي تمهيد للانعكاس وليست للاستمرار فمعنى ظهور القاعدة الزمنية أن ذلك مؤشر قوي على الانعكاس وفقا للقياسات الزمنية.

سادسا: القياسات الزمنية:

تتكون أي دورة زمنية في تفاصيلها من ثلاثة أشياء رئيسية :

- ١- التحرك الوهمي العلوي (وهو يمثل الظل العلوي للدورة الزمنية أو بمفاهيمنا المعتادة ذيل الدورة أو الشمعة العلوي) لأننا وببساطة يمكننا أن نعتبر أن أي دورة زمنية ما هي إلا شمعة يابانية فيمكننا تخيل شمعة للقرن وأيضا شمعة للعقد وهكذا
 - ٢- التحرك الحقيقي وهي القيمة بين سعر افتتاح الدورة الزمنية وسعر إغلاقها ويمثل صافي التحرك خلال الدورة سواء كان في الاتجاه السلبي أم الإيجابي .
 - ٣- التحرك الوهمي السفلي (وهو يمثل الظل السفلي للدورة الزمنية أو كما سبق وبمفاهيمنا المعتادة ذيل الشمعة الهابط)
- أذن فلدينا ثلاثة مكونات رئيسية للدورة الزمنية الواحدة هي التحرك الوهمي العلوي والتحرك الحقيقي والتحرك الوهمي السفلي وتتضح هذه المكونات من الشكل التالي :

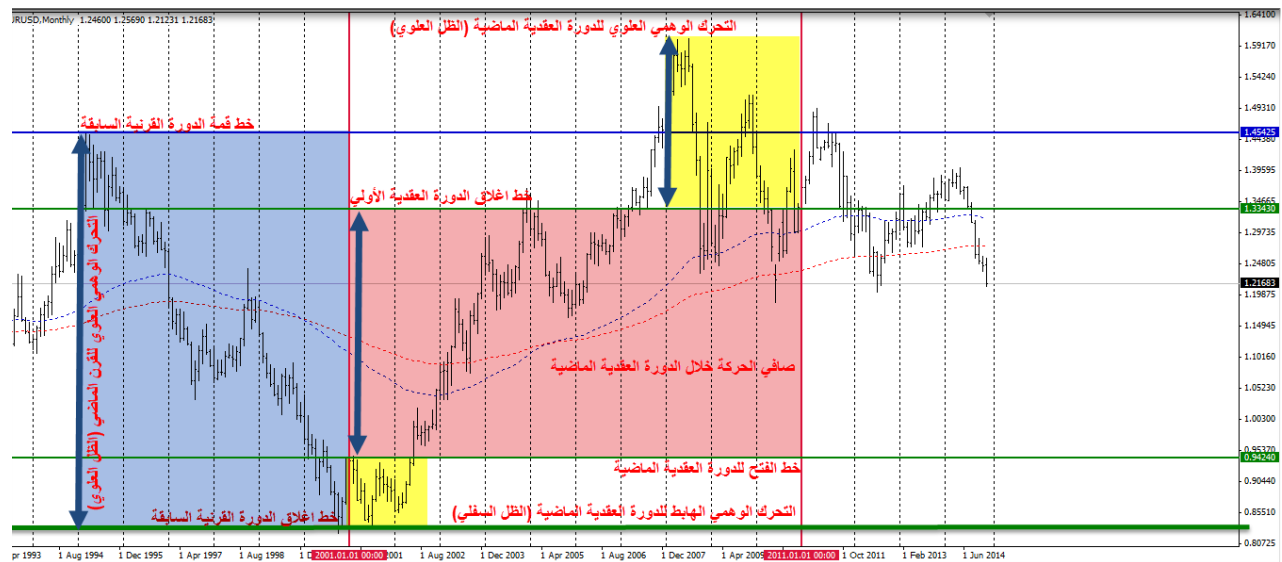
دراسة متقدمة في تحليل موجات اليوت



مكونات الدورة الزمنية الداخلية (شكل ١١/١)

فلماذا اذن افردنا هذه المكونات للدورة ؟ افردناها لتوضيح العلاقة في القياس بين كل عنصر والآخر فلدينا دلائل زمنية لكل عنصر من العناصر الثلاثة السابقة في العلاقات بينها تشير الى الدورة القادمة واتجاهها وقياساتها ولنري الشكل التالي للمزيد من

التوضيح



المصطلحات الرئيسية ومكونات الدورة الزمنية (شكل ١١/٢)

في المثال السابق وهو لزوج اليورو دولار في سوق العملات اعطينا للدورة العقدية السابقة اللون الوردي والذي يمثل الفترة من ٢٠٠١/١/١ الي ٢٠١٠/٢/٣١ وهي تعبر عن عقد كامل وظللنا التحرك الوهمي العلوي والتحرك الوهمي السفلي باللون الاصفر كما مبين بالشكل وذلك ببساطة حتي نرصد العلاقة بين التحرك الوهمي والتحرك الحقيقي خلال العقد الماضي والذي بدا واضحا انه كان يمثل دورة زمنية صاعدة وانه ايضا يمثل بداية الدورة القربية الحالية لذلك فالدورة القربية الحالية بدأت بدورة

دراسة متقدمة في تحليل موجات اليوت

عقدية صاعدة حققت قمة قرنية جديدة وتوقفت بقاعدة زمنية جانبية ونحن الان في الدورة الزمنية الهابطة!!!!!! ما هذا الكلام ومن اين عرفت ذلك ؟ انظر التالي .

علاقة هامة يجب ان ترصدها وهو علاقة القمم والقيعان للدورات الزمنية الكبرى فالسلوك السعري الذي يسيطر عليه الدببة والثيران يأبي أحدهما الا ان ينتصر يجعل السعر يجتهد في بداية الدورة الزمنية لتحقيق قمة او قاع جديدين بعدها يبدأ في تكوين قاعدة زمنية ثم يذهب لاتجاه الدورة الزمنية المعاكسة مؤكدا علي اتجاه محدد وهنا في مثلنا علي اليورو السعر في بداية الدورة القرنية الجديدة تأثر بفعل قوة الاغلاق للدورة القرنية السابقة فذهب مندفعا لتحقيق قمة جديدة وبعد ان نجح في تحقيقها واعطائنا اشارة ان هذه الدورة القرنية سيكون اتجاهها صاعد بدأ في تكوين قاعدة زمنية ثم انهاء الدورة الهابطة ومن ثم العودة من جديد لاختراق القمة السابقة ففي هذا العقد مفترض ان ينتهي الزوج من الدورة الهابطة حتي يعود من جديد لدورة زمنية عقدية صاعدة خلال العقد التالي ان احيانا الله .

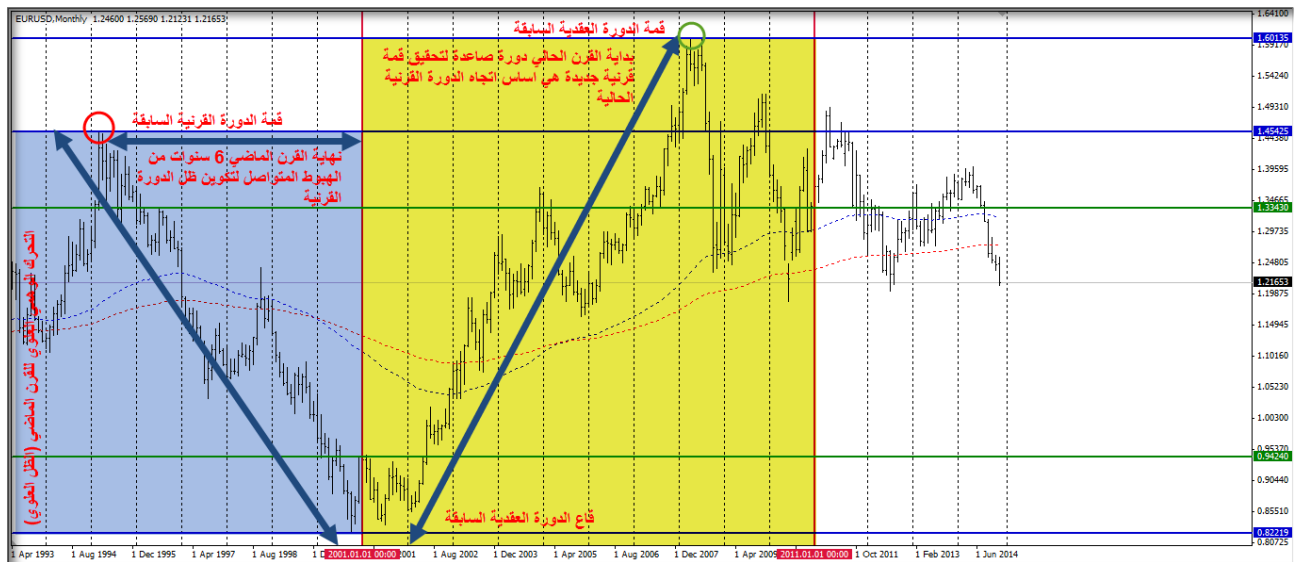
لذلك فرصد القمم والقيعان والكسر والاختراق للدورات الزمنية الكبرى هام للغاية خاصة مع التحرك الحقيقي القوي للسعر .

ومما سبق نستنتج الاتي :

- ١- السعر في بداية الدورة الزمنية يبدأ في تكوين اول دورة زمنية داخلية فرعية وهي اما هابطة او صاعدة ثم يكون القاعدة الزمنية بعدها ثم يبدأ في تكوين الدورة الزمنية العكسية .
- ٢- ينتهي السعر من تكوين الدورة الاولى في احد حالتين اما ان يتمكن من تحقيق قمة او قاع جديد للدورة الحالية او ينتهي الزمن المخصص له كما سنورد لاحقا .
- ٣- هناك علاقة تربط اختراق القمم والقيعان بالاتجاه القادم فالان نحن في دورة عقدية هابطة علي اليورو دولار فبعد ان حقق الزوج قمة قرنية جديدة وأكد الاتجاه الصاعد بدورة زمنية صاعدة في العقد الاول من هذا القرن ثم تبعها بقاعدة زمنية جانبية ينهي الان الدورة الهابطة حتي يكمل مكونات الدورة الزمنية وتنتهي الدورة الهابطة خلال هذا العقد
- ٤- هناك صعوبة بالغة اشبه بالاستحالة ان يحقق السعر قمة وقاع جديدين للدورات القرنية والعقدية خاصة اذا كان مدي التحرك الفعلي كبير وان حدث ذلك وهي نادرة جدا حالات حدوثها يكون ذلك بضغط من دورة زمنية أكبر حتي وان كنا لامتلك بيانات عنها .

دراسة متقدمة في تحليل موجات اليوت

- اذن يمكننا مما سبق ايجاد بعض القوانين التي تنظم الحركة بين الدورات المختلفة كالتالي :
- ١- الاتجاه الاصلي المسيطر للمدى الطويل هو اتجاه الدورة القرنية السابقة .
 - ٢- تنقسم اي دورة زمنية الي ثلاثة اقسام رئيسية دورة صاعدة ودورة هابطة وقاعدة زمنية
 - ٣- هدف القسم الاول من الدورة الزمنية تحقيق قمة او قاع جديدة للدورة الاكبر خلال وقت لا يتجاوز ربع الدورة الزمنية الحالية فالدورة الربع سنوية الاولى من العام هدفها يكون تحقيق قمة او قاع جديدة للعام خلال الربع الاول فقط والفشل يعني الانعكاس بعد فترة من التذبذب وهي القاعدة الزمنية .
 - ٤- اذا فشل السعر في تحقيق قمة او قاع جديد يبدأ في تكوين قاعدة زمنية ثم يذهب للاتجاه المعاكس في الدورة الثالثة ثم ينعكس اخيرا في اتجاه الدورة الاكبر انظر المثال التالي للتوضيح .



في بداية الدورة القرنية الجديدة وفي اول دورة عقدية ذهب السعر ليحقق قمة قرنية جديدة (الشكل ١١/٣)

لاحظ في الرسم السابق ان السعر في نهاية الدورة القرنية الماضية استمر في الهبوط لآكثر من ستة سنوات متواصلة حتي يكون ظل شمعة القرن الماضي وفي السبع سنوات الاولى من القرن الحالي صعد صعودا قويا حتي يحقق قمة جديدة لتأكيد اتجاه الدورة القرنية الحالية .

عرفنا الان ان السعر في بداية اي دورة زمنية يذهب لمحاولة تسجيل قة او قاع جديد للدورة الزمنية الاكبر في الترتيب فكيف اعرف ما اذا كان سيذهب للقمة او لا ام للقاع وكيف اتوقع ان يسجل قمة جديدة او قاع جديد ؟
وللاجابة علي هذا التساؤل يجب فهم القوانين الاتية :

- ١- اذا اغلق السعر بالقرب من التحرك الوهمي العلوي ونسبة الظل العلوي لا تتجاوز ٢٣.٦% من التحرك الفعلي اذن

دراسة متقدمة في تحليل موجات اليوت

الدورة الاولى ستكون صاعدة وعلي الاغلب سيسجل قمة جديدة .

٢- اذا اغلق السعر بالقرب من الظل العلوي ونسبة الظل العلوي تزيد عن ٣٨.٢% من اجمالي التحرك الفعلي اذن

الدورة الاولى ستكون هابطة وربما يفشل في تكوين قمة جديدة ولكن الاتجاه صاعد للمدى المتوسط

٣- اذا اغلق السعر بالقرب من الحد العلوي ونسبة الظل العلوي تزيد عن ٥٠% اذن الدورة الاولى ستكون هابطة

واحتمال ان تكون ممتدة وضعف احتمالات تكوين قمم جديدة

٤- اذا اغلق السعر بالقرب من الحد العلوي وكانت نسبة الظل تتجاوز ال ٦١.٨ اذن الدورة الاولى ستكون هابطة

واحتمال الامتداد مؤكدة وتأكيد عدم تكوين قمة جديدة

٥- اذا اغلق السعر بالقرب من التحرك الوهمي السفلي ونسبة الظل لا تتجاوز ٢٣.٦% اذن الدورة الاولى ستكون

هابطة وعلي الاغلب سيسجل قاع جديد

٦- اذا اغلق السعر بالقرب من التحرك الوهمي السفلي ونسبة الظل لا تتجاوز ٣٨.٢% اذن الدورة الاولى ستكون

صاعدة وربما يفشل في تسجيل قاع جديد مؤقتا ولكن الاتجاه سيظل هابط للمدى المتوسط

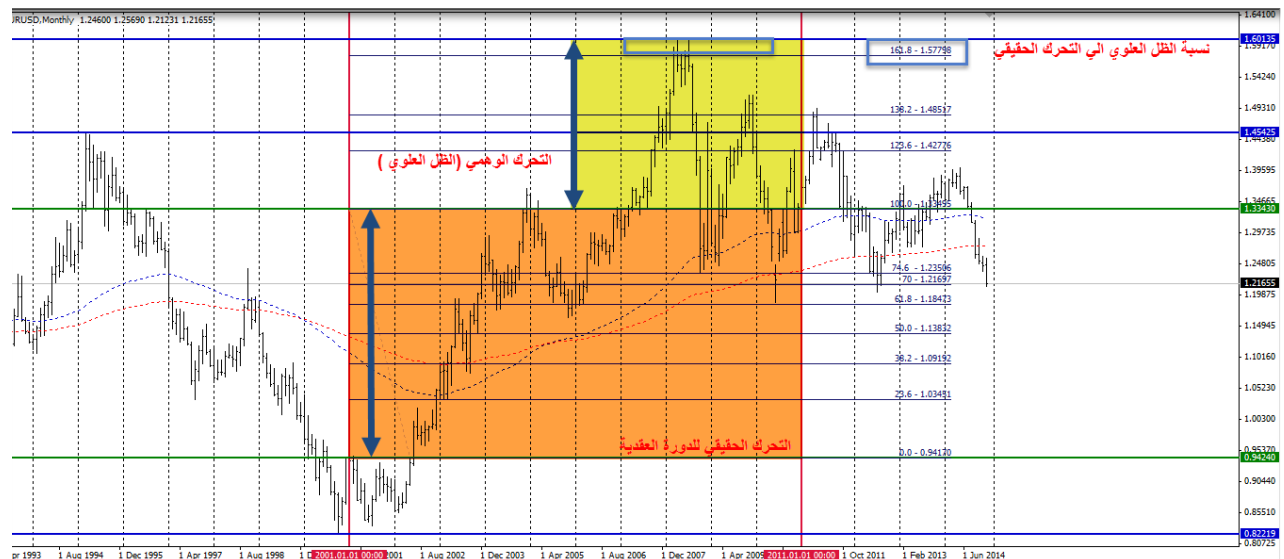
٧- اذا اغلق السعر بالقرب من الظل السفلي ونسبة الظل لا تتجاوز ال ٥٠% اذن الدورة الاولى ستكون صاعدة

واحتمال ان تكون ممتدة وضعف احتمالات تكوين قاع جديد

٨- اذا اغلق السعر بالقرب من التحرك الوهمي السفلي وكانت نسبة الظل لا تتجاوز ٦١.٨ اذن الدورة الاولى ستكون

صاعدة واحتمالات الامتداد تتردد واحتمالات الفشل في تكوين قاع جديد تتأكد

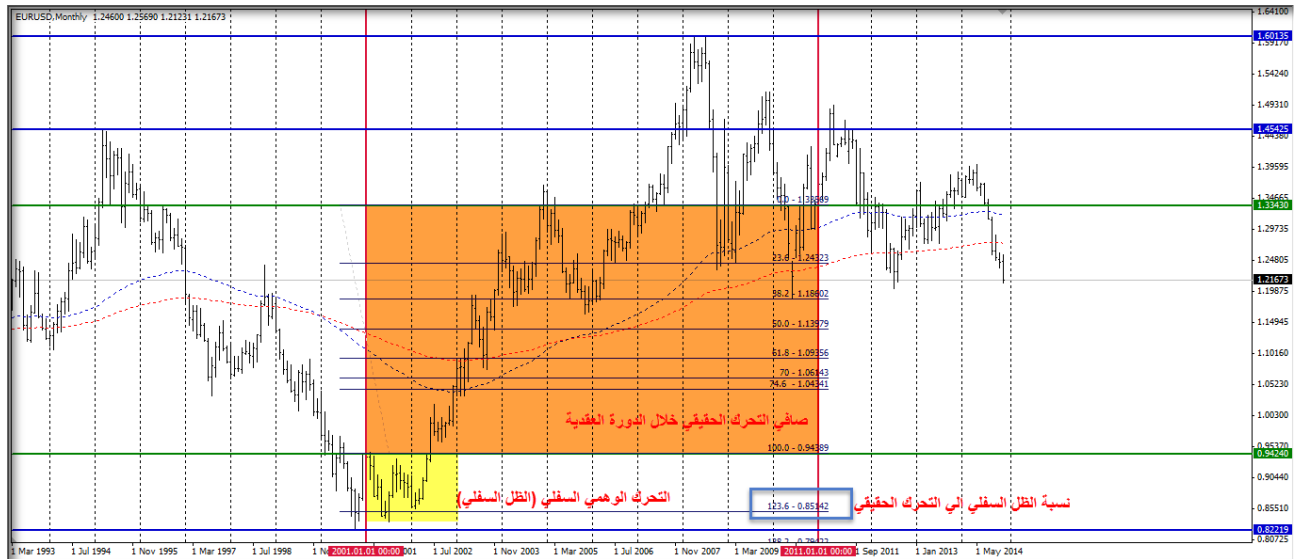
وحتى يتم تثبيت المعلومة دعونا نتصفح المثال التالي :



دراسة متقدمة في تحليل موجات اليوت

السعر اغلاق بالقرب من القمة ونسبة الظل العلوي ٦١.٨ اذن الدورة الاولى هابطة (شكل ١١/٤)

والشكل التالي يبين نسبة الظل السفلي الي التحرك للأسفل



نسبة الظل السفلي من التحرك الحقيقي ٢٣.٦ (شكل ١١/٥)

اذن الي هنا نكون قد تعلمنا ان الدورة الكبرى دائما تعطي الاتجاه للدورة الاصغر وتعلمنا كيف تتوقع اتجاه الدورة الاولى للدورة الزمنية القادمة في ظل الدورة الاكبر فالبيورو مثلا هنا اغلاق الدورة العقدية السابقة بالقرب من القمة والظل تجاوز ٦١.٨ كنسبة من التحرك الفعلي اذن الدورة القادم هابطة وبالفعل السعر يهبط في هذه الدورة ولكن لدينا سؤالان هامين جدا وهما :
من اين سيهبط السعر تحديدا ؟

اذا هبط بالفعل فإين سيكون هدفه السعري والزمني ؟

والاجابة علي هذا السؤال تقلص الحيرة التي تتناوبكم الان وتحدد الية القياس لعلنا من خلال الدورات الزمنية ونشرحها كالتالي :
اذا تأكدنا ان الدورة الاولى هابطة من النمط الاول وهي حالة الظل عند ٣٨.٢ من التحرك الحقيقي فسيصعد السعر اولا الي مستوي حول ٥٠% الي ٦١.٨% من اجمالي التحرك الفعلي للدورة السابقة ثم يهبط الي ٢٣.٦ او ٣٨.٢ من التحرك الفعلي ايضا ثم يصعد مرة اخري

اذا تأكدنا ان الدورة الاولى هابطة من النمط الثاني وهي حالة ان الظل عند ٥٠% من التحرك الحقيقي فالسعر سيصعد اولا الي نسبة من ٣٨.٢ الي ٥٠% من اجمالي التحرك الحقيقي قبل ان يهبط ليستهدف مستوي من ٣٨.٢ الي ٥٠% ايضا من التحرك الحقيقي

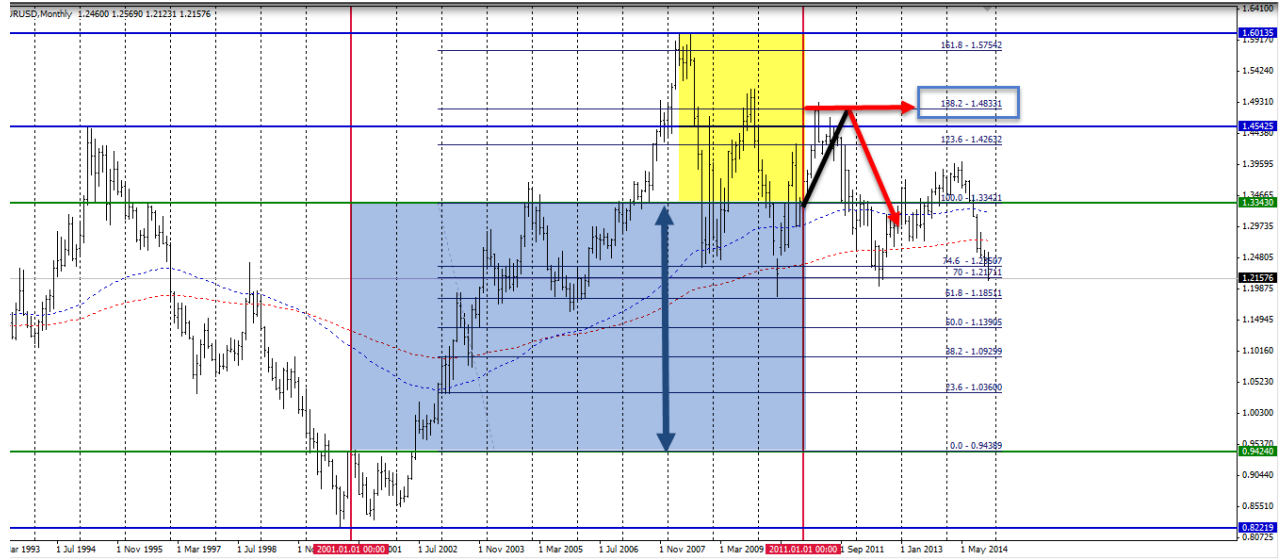
اذا تأكدنا ان الدورة الاولى هابطة من النمط الثالث وهي حالة ان الظل عند ٦١.٨ فان السعر سيصعد الي نسبة

دراسة متقدمة في تحليل موجات اليوت

من ٢٣.٦ إلى ٣٨.٢ % من إجمالي التحرك قبل ان يهبط ليستهدف مستوي بين ٥٠% إلى ٦١.٨ من التحرك الحقيقي للدورة

السابقة

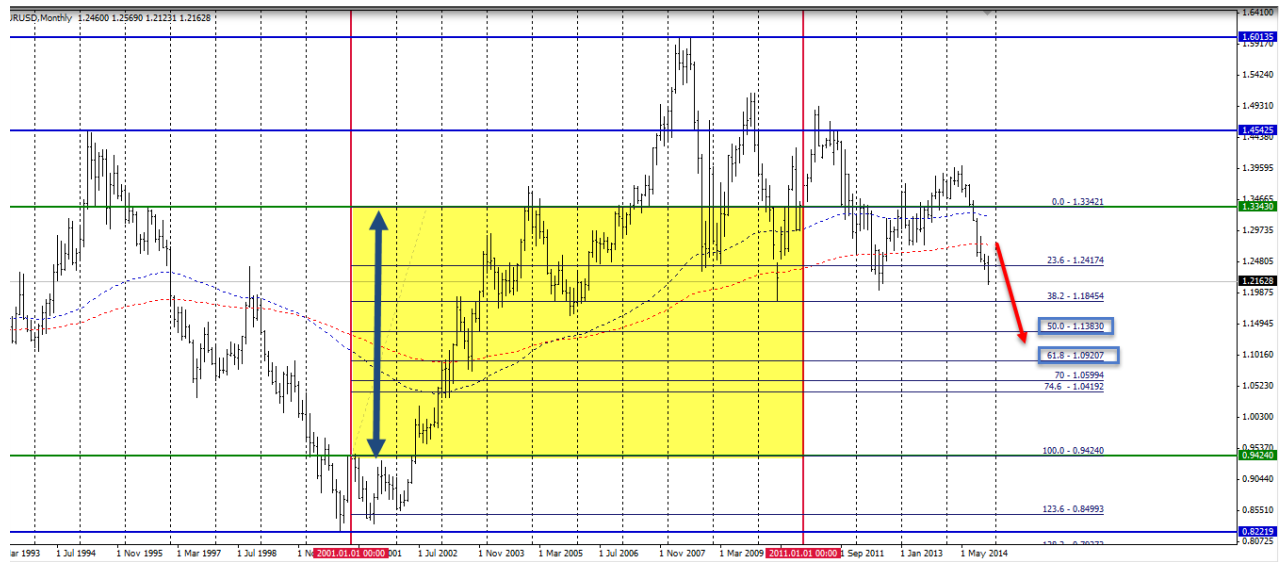
انظر الشكل التالي للتوضيح



السعر اغلق قرب القمة ونسبة الظل حول ٦١.٨ اذن سيعصد الي نسبة من ٢٣.٦ الي ٣٨.٢% ثم يهبط

(شكل ١١/٦)

والشكل التالي يوضح المستوي السعري المستهدف في هذه الحالة



المستوي المستهدف في هذه الحالة بين ٥٠% إلى ٦١.٨% من صافي قيمة التحرك الفعلي (شكل ١١/٧)

نستنتج مما سبق علي زوج اليورو ان السعر الان في الدورة العقدية الثانية من القرنية الثانية وهذه الدورة هابطة تستهدف

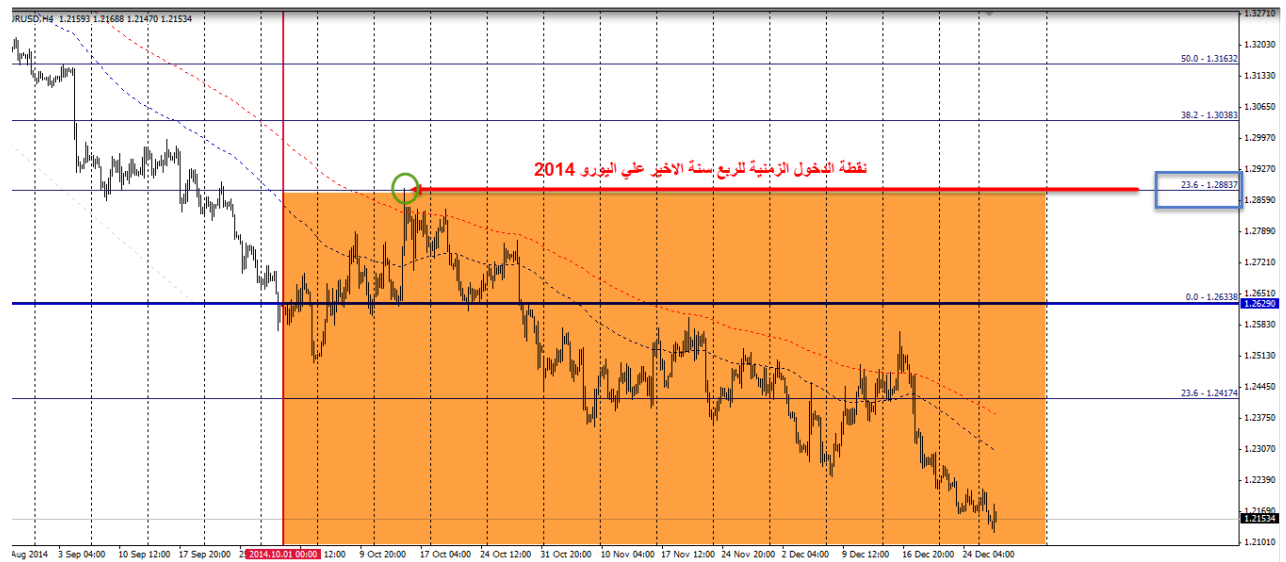
مستويات بين ٥٠% إلى ٦١.٨% من إجمالي صافي التحرك في العقد الماضي سيعقبها قاعدة زمنية ثم يرتد صاعدا من جديد

دراسة متقدمة في تحليل موجات اليوت

هذا الكلام جميل ولكن نحن ندرس الدورات الزمنية لتحديد الوقت المناسب للاراتداد والانعكاس وليس السعر المناسب ؟
ممتاز لذلك نحن بما اننا لدينا ثلاثة اقسام رئيسية وهي الدورة الصاعدة الهابطة والقاعدة الزمنية ونضيف قسما اخير للانعكاس
وهذا القسم سيتضمن ضمن مدة الدورات الثلاثة وليس له دورة بمفرده .

سنقسم الفترة الزمنية الي هذه الثلاثة اقسام فلو اننا بصدد دورة زمنية ربع سنوية اتجاهها هابط وفقا للدورة الاعلي مثلا فكيف
نقسمها من الداخل .

سنقوم بتقسيم هذه الدورة الي ثلاثة اقسام القسم الاول يحدد وفقا للنظرية السابقة لنعرف ما اذا كان صاعد ام هابط ونفترض
في المثال التالي افتتاح ربع سنوي علي اليورو وهو هابط وفقا للدورة السابقة لاحظ الشكل

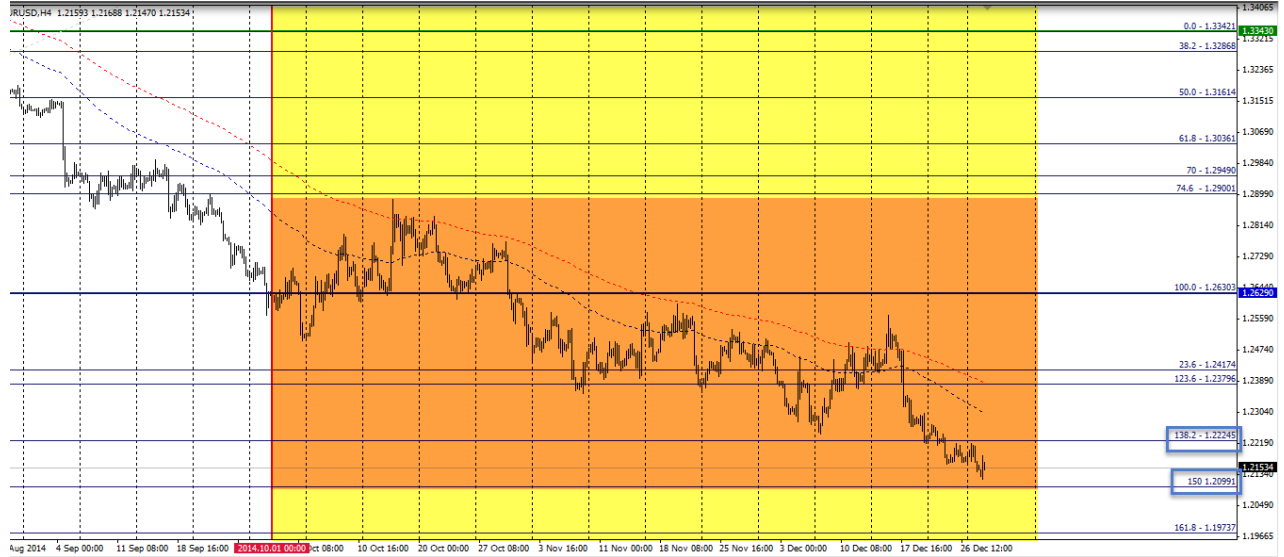


نقطة الدخول للدورة الزمنية الربع سنوية الاخيرة علي اليورو (شكل ١١/٨)

نلاحظ من الشكل السابق ان اليورو في دورة سنوية هابطة بالاساس وهو ما يجعل اتجاه الدورة ربع سنوية الحالية هابط
بطبيعته وان السعر ذهب في اول الدورة الزمنية في دورة صغيرة شهرية صاعدة الي المستوي الذي نتظره للبيع منه حول
٢٣.٦% وفقا للقياسات السابقة وكانت هي نقطة الدخول للربع سنة الحالي والتي لم يستطع السعر الوصول لها مرة اخري لان
الدورة هابطة والدورة الاعلي هابطة ..ولكن اين هدفنا اذا كانت نقطة الدخول بهذه المثالية .. سيتبين الهدف في الشكل التالي

لاحظ الشكل

دراسة متقدمة في تحليل موجات اليوت



الهدف تقريبا عند مستوي ١.٢١٠٠ وهو مستوي ٥٠% وقد يمتد الي ٦١.٨% شكل (١١/٩)

اذن فعندما نقوم بتحليل الدورة الزمنية الحالية سنسترشد اولا بالدورة الكبرى لنحدد الاتجاه العام ثم نستمر من الاكبر الي الاصغر حتي نصل لموقع وترتيب دورتنا الحالية وهل هي صاعدة ام هابطة او قاعدة زمنية ثم نقسم دورتنا الحالية الي ثلاثة اقسام كل قسم يمثل دورة اصغر ثم بالقياسات نحدد اتجاه الدورة الاولي ثم يليها قاعدة زمنية ثم اتجاه الدورة الثالثة ومن المثال السابق كان اتجاه الدورة الشهرية الاولي صاعد وفقا للقياسات والثانية قاعدة زمنية (اتجاه جانبي) والثالثة اتجاه هابط اذن كيف نتاجر في :

مع بداية الشهر الاول في الدورة الربع سنوية الماضية سنتاجر علي الاطر الصغيرة بالشراء

مع نهايات الشهر الاول وقبل اسبوع من نهايته سنتاجر بالبيع حتي نهاية الدورة الثالثة لانه الاتجاه الرئيسي

وايضا داخل الشهر نفسه تنقسم الدورات من خلال الاسابيع فاسبوع صاعد واسبوع هابط واسبوع قاعدة زمنية واسبوع اتجاه او انعكاس وفقا للمعطيات التي تأتي من الدورة الاكبر وايضا داخل اليوم نفس السيناريو دورة صاعدة وقاعدة زمنية واخري هابطة وتستمر هذه السلسلة الي ما لا نهاية في ترابط متكامل بين الدورات الصغيرة حتي الوصول الي دورة واحدة اكبر .

تعلمنا في هذا الدرس ان السعر يسير في دورات زمنية متداخلة وان اتجاه الدورة الاكبر يفرض علينا اتجاه الدورة الحالية فمثلا

علي اليورو نرتب الدورات باتجاهها كالتالي :

الدورة القرنية : صاعدة

الدورة العقدية : هابطة

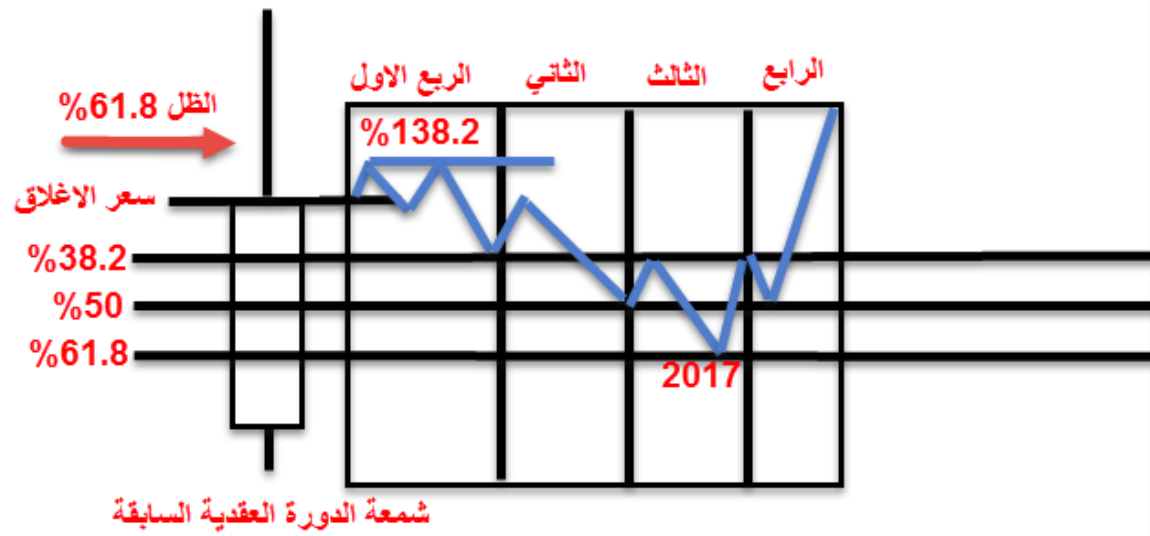
دراسة متقدمة في تحليل موجات اليوت

الدورة السنوية : هابطة

الدورة الربع سنوية : هابطة

وبداخل كل دورة هابطة توجد دورة صاعدة تصحيحية ودورة جانبية هي القاعدة الزمنية وتكون صفقاتنا مع اتجاه الدورة الاكبر فلو اننا نتاجر علي اليومي فستكون صفقاتنا في هذه الحالة بيع فقط فمع افتتاح الشهر نري بالقياسات الي اي اتجاه سيذهب الاسبوع الاول منه فاذا كان صاعدا فنبي مراكزنا للبيع وفقا للقياسات السابقة وايضا موضع الاهداف والعكس بالعكس وتعلمنا ايضا اننا يجب ان نقسم حركة السير داخل الدورة الزمنية الي ثلاثة مسارات مسار صاعد مسار هابط ومسار جانبي ومسار اتجاهي او انعكاسي وهو جزء من المسارات السابقة ياتي غالبا كجزء من المسار الاخير . ايضا تعلمنا ان الجزء الاخير من اي دورة زمنية له حسابات خاصة فاخر يوم في الاسبوع قد يحدث انعكاس من الاتجاه الهابط وهو اشارة للبدء في دورة صاعدة جديدة خلال الاسبوع الذي يليه او العكس واخر شهر في العام ايضا قد يحدث انعكاس لبدية دورة صاعدة جديدة في حالة انتهاء الدورة الحالية بنهاية العام اما ان كانت الدورة لم تنتهي بعد زمنيا فنسري ثبات وقوة وتأكيد في الاتجاه بكسر القاع السنوي في بداية العام الجديد

ويظهر في الشكل التالي توقع وفقا للدورات الزمنية



توقع الحركة وفقا للدورات الزمنية (شكل ١١/١٠)

في درسنا التالي سندرس علاقة الدورات الزمنية بالشموع اليابانية واستخراج مراكز الدعم والمقاومة الزمنية وعلاقة الدورات الزمنية بالتحليل الموجي والادوات الكلاسيكية

تمني لكم كل التوفيق